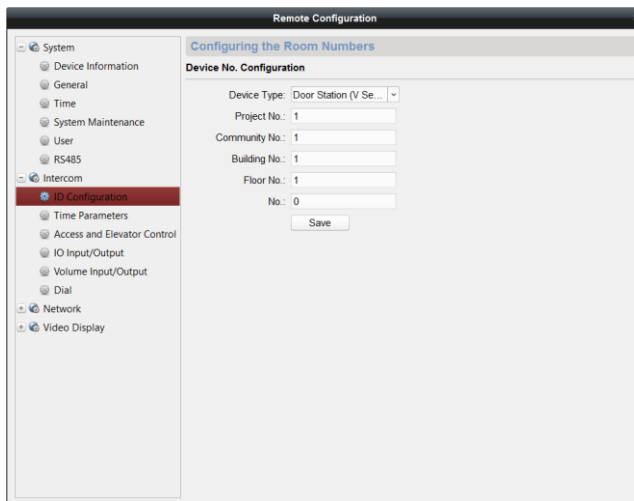


Kaputelefon beállítása (1 kültéri/1 beltéri egység):

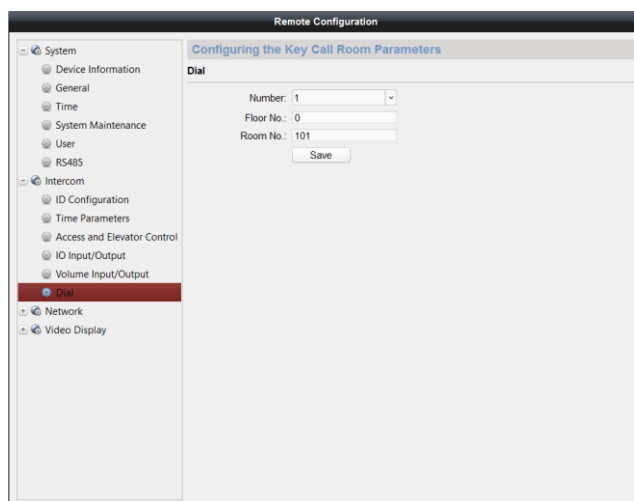
Az iVMS 4200-ban vegyük fel az egy IP tartományban lévő kültéri és beltéri egységet.

1., A kültéri egység beállítása:

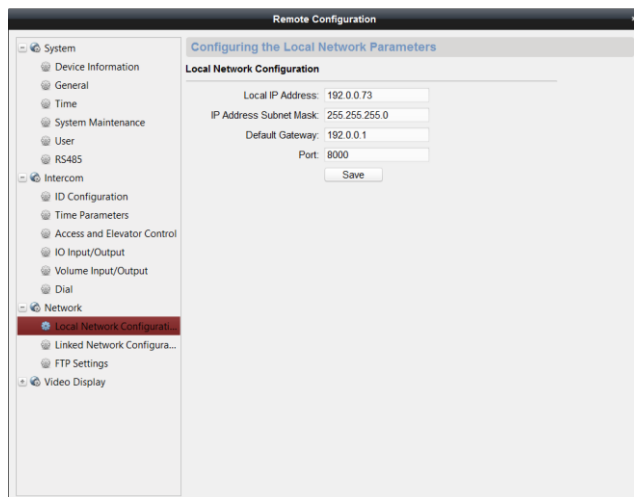
A kültéri egység számát (No) állítsuk 0-ra az Intercom/ID Configuration menüben:



A Dial menüben a kültéri egység kívánt gombjához rendeljük hozzá be a szoba sorszámát (101):

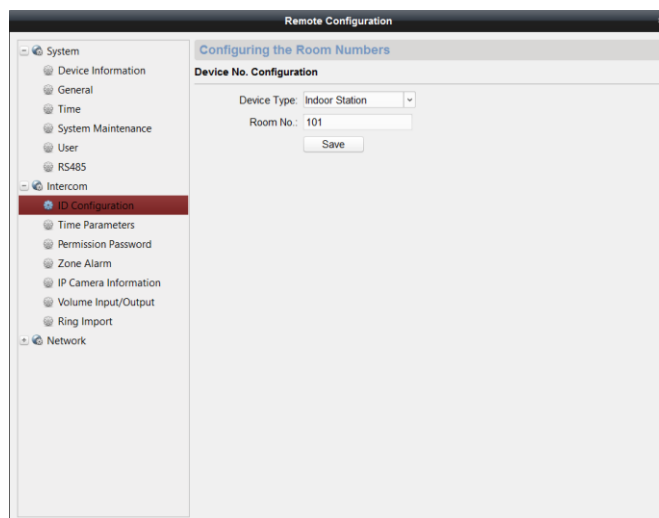


A kültéri egység IP címe:

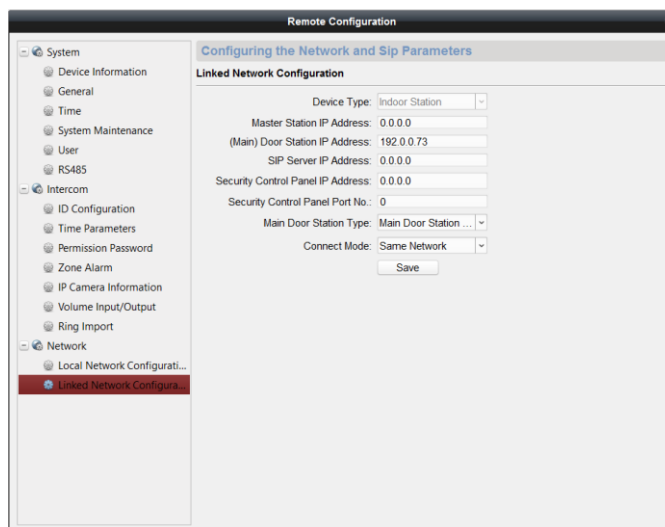


2., A beltéri egység beállítása:

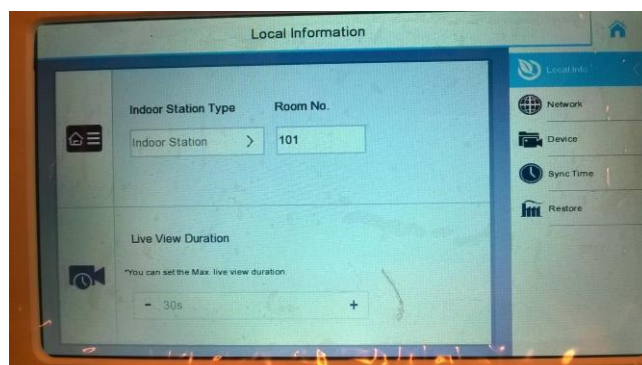
Az Intercom/ID Configuration menüben állítsuk be a beltéri egység működési módját (Indoor Station), valamint adjuk meg a kültéri egységben, a gombhoz rendelt szobaszámot (101).



A Network/Linked Network Configuration menüben adjuk meg a kültéri egységünk IP címét:



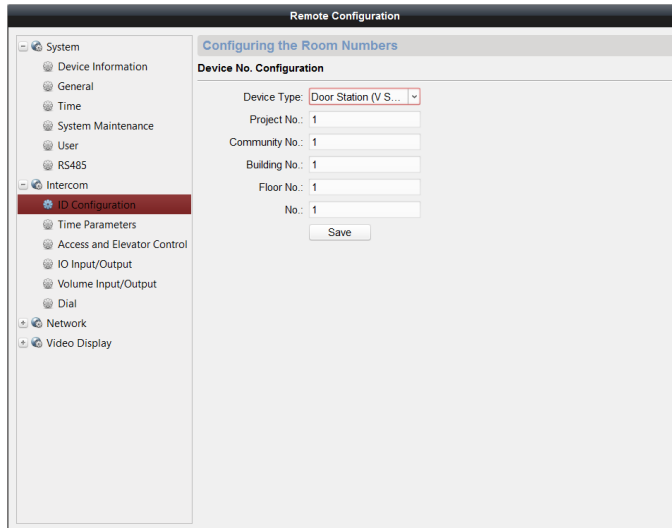
A beltéri egység kijelzőjének grafikus felületén a Local Info menüjében ellenőrizzük, hogy a kültéri egység gombjánál megadott szobaszám szerepel-e. Ha nem, akkor írjuk be a megadott szobaszámot. (A menübe alapesetben a 888999 jelszóval léphetünk be.)



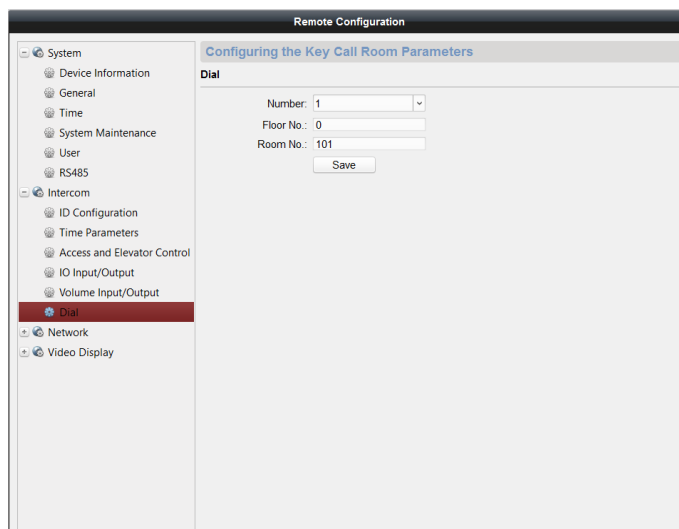
Ellenőrizze, hogy a kültéri egység gombjának megnyomásával sikerül-e hívást indítani a beltéri egységre.

Kültéri alegység beállítása (további kültéri kaputelefon egységek azonos rendszerben):

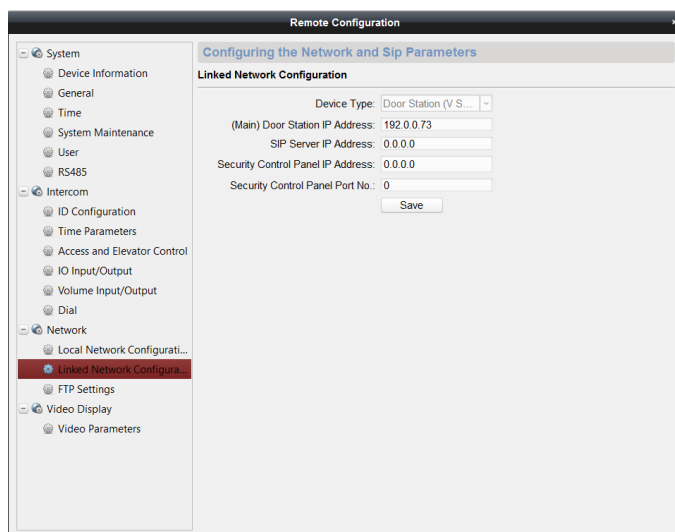
A kültéri alegység a főegység klónjaként működik, de a hívógombok programozása eltérhet a A kültéri alegység számát (No) állítsuk 1-re (vagy a soron következő számra) az Intercom/ID Configuration menüben:



A Dial menüben a kültéri alegység kívánt gombjához rendeljük hozzá be a szoba sorszámát (101):

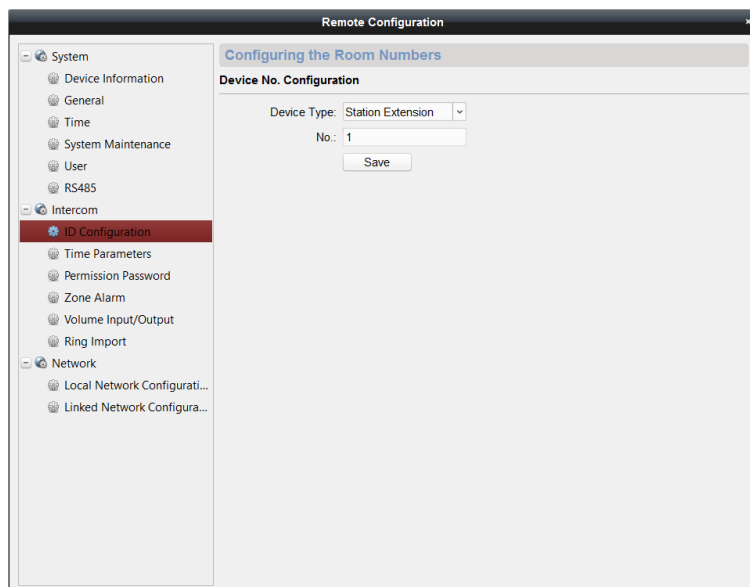


A Linked Network Configuration menüben állítsuk be a kültéri főállomás IP címét (Main Door Station IP Address):

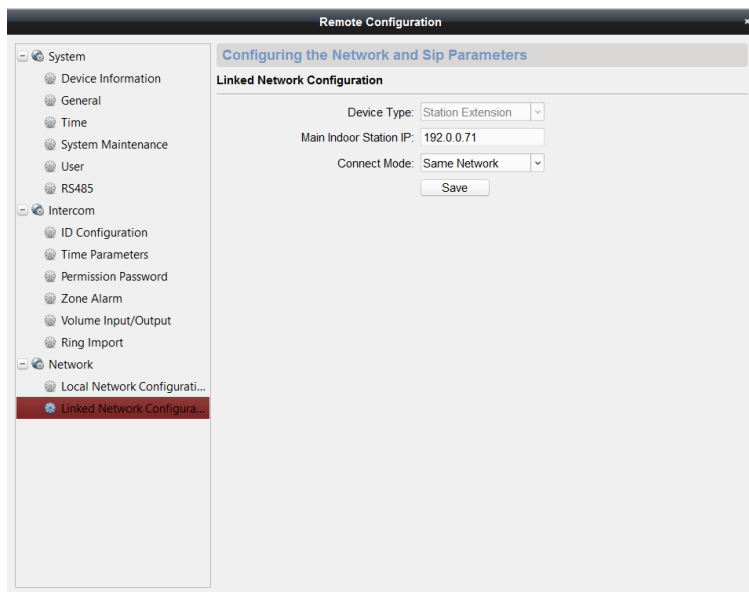


Beltéri alegység beállítása (további beltéri monitorok azonos kültérinél):

A beltéri alegység klónozott üzemmódban működik, vagyis ugyan azt jelenik meg rajta, mint a beltéri főegységen. Az Intercom/ID Configuration menüben állítsuk be a beltéri egység működési módját (Station Extension), valamint adjuk meg, hogy hányadik alegységről van szó (No: 1).

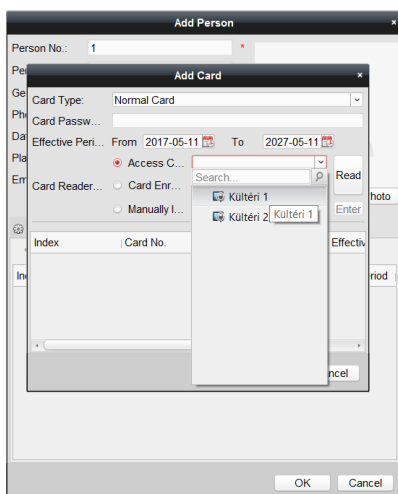


A Network/Linked Network Configuration menüben adjuk meg a beltéri főgységünk IP címét:

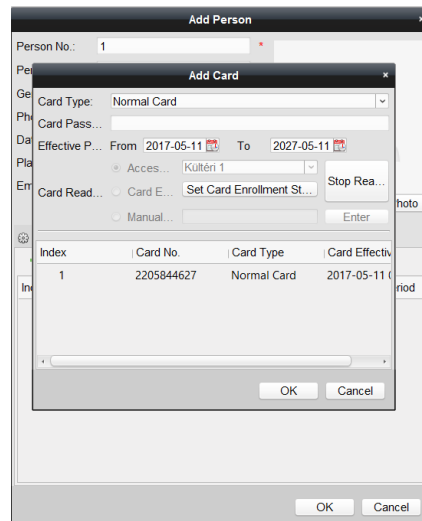


Érintőkártyás ajtónyitás:

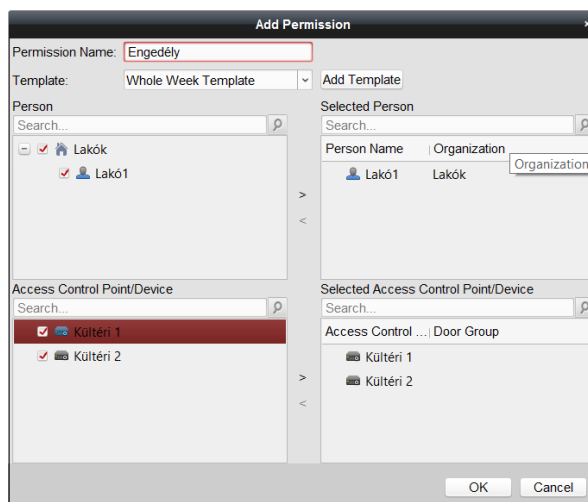
Jelenleg a normális iVMS 4200 nem kezeli a kaputelefonok érintőkártyáit, ezért az iVMS 4200 speciális, beléptetőkártyás verziójának telepítése szükséges. A telepítéskor szükséges kiválasztani, hogy Residential vagy Non-Residential (Lakóhely vagy nem Lakóhely) helyszínen használjuk-e a kaputelefon rendszer. Az iVMS 4200 menedzsmint szoftver Access Control (Beléptető) moduljának Person and Card (Személyek és kártyák) menüpontjánál hozzuk létre a lakócsoporto(ka)t és a lakó(ka)t.



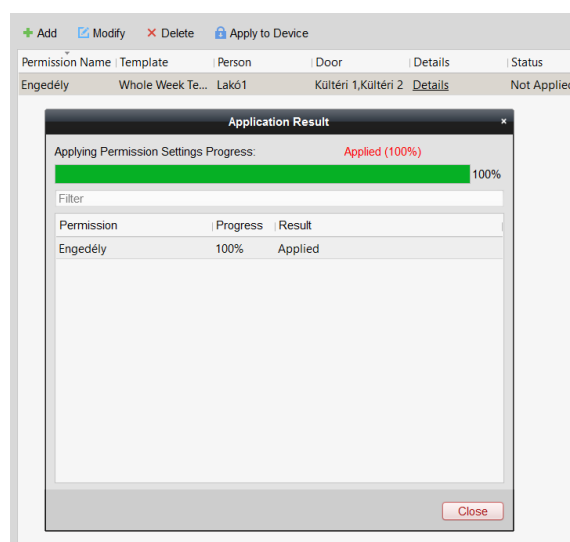
A személy szerkesztésekor a Card (Kártya) menüpontnál nyomjuk meg az +Add gombot. Az Card Reader Access Control legördülő menüjében választuk ki a kívánt kültéri egységet, majd a Read (Olvasás) gomb lenyomása után olvastassuk le a kártyát a kültéri egységgel.



A Permission (Engedély) menüben adjuk hozzá a kívánt személyeket azokhoz a kültéri egységekhez, amelyhez kötött ajtók nyitására engedélyt szeretnénk nekik adni.



Az engedélyeket az Apply to Device (Eszközökre alkalmazás) gombbal tölthetjük fel a kültéri egységre.

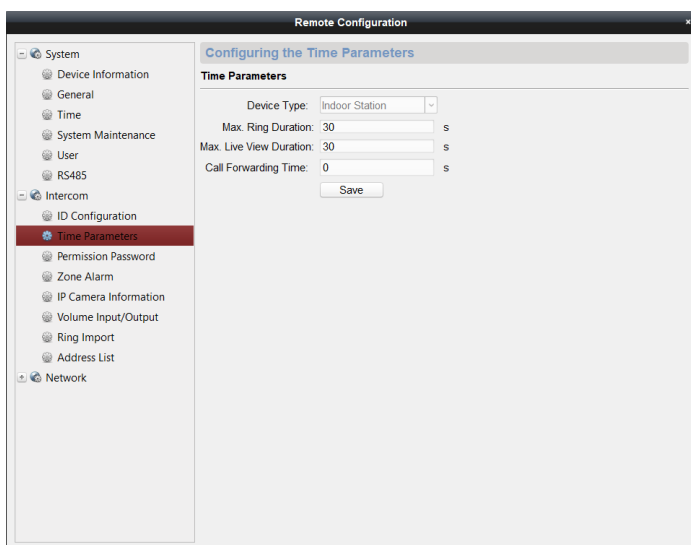


A kaputelefon beállítása a Hik-Connect programban:

Először szükség van a beltéri egységet felvenni a Hik-Connect felhőszolgáltatásba. Lépjen be egy web böngészőből a Hik-Connect fiókjába. A Device Management kiválasztása után nyomja meg az Add gombot. Adja meg a beltéri egység sorozatszámát, majd az alapértelmezett ABCDEF jelszót. Ha az beltéri egység internetbeállításai megfelelőek, akkor az eszköz állapota online lesz.

A mobil eszközre telepítse a Hik-Connect alkalmazást (Apple Store vagy Google Play). Indítsa el a programot, majd a képernyő alján nyomja meg a Hik-Connect gombot. Frissítse az eszközöket (a képernyőt lefelé húzva). Válassza ki a kaputelefont és ellenőrizze, hogy a kültéri egység képe megjelenik-e.

Ellenőrizze a beltéri egység Intercom/Time Parameters menüben a Call Forwarding Time (Hívásátirányítási idő) paraméterét, mivel előfordulhat, hogy 255 másodpercre van állítva. Állítsa be a kívánt értéket, pl. 0 másodperc.



A kaputelefon hívó gombját megnyomva a telefonon a kaputelefon hívása megjelenik.